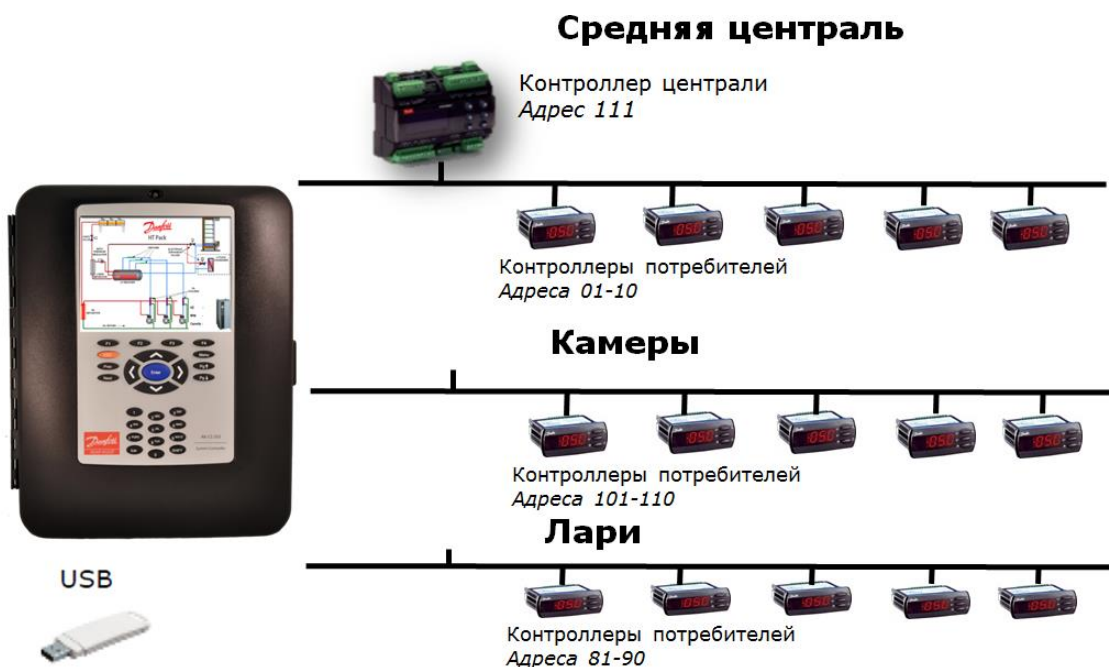



Порядок установки стандартной конфигурации

1. Выставьте адреса контроллеров ЕКС202В, АК-СС550, АК-РС 520/530/560

- 1.1. Зайдите в меню каждого из контроллеров ЕКС202В, АК-СС550, АК-РС 520/530/560 для этого
 - 1.1.1. Войдите в меню для этого нажмите верхнюю кнопку и держите ее 4с до появления параметра r01.
 - 1.1.2. Пролыстывая кнопками вверх и в низ, найдите параметра o03.
 - 1.1.3. Зайти те в него нажав среднюю кнопку SET. Если Значение параметра равно 0 то адреса не выставлялись и мониторинг не настраивался. Задайте адрес контроллера от 0 до 99 для подтверждения нажмите кнопку SET.



1.2. Выставление адресов в контроллере ЦХМ АК-РС 351/551/651

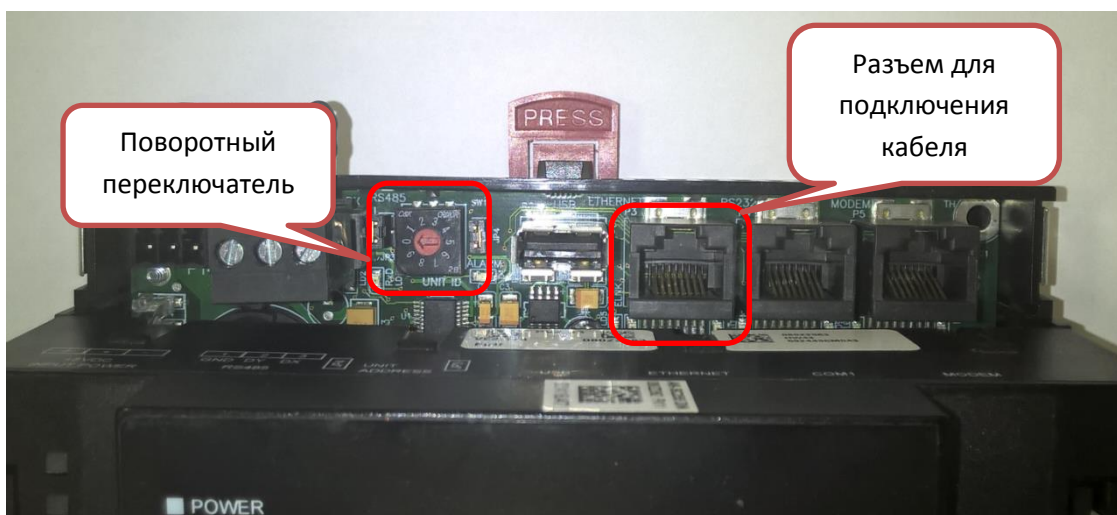
- 1.2.1. Войти в меню для этого нажмите кнопку 
- 1.2.2. Войдите в пункт «**Параметры**»,
- 1.2.3. Появится запрос на введения пароля. Введите пароль 300.
- 1.2.4. Войдите в пункт меню «**Система**» далее «**Сеть**» далее «**Адрес MODBUS**» задайте в параметр и задайте значение нужное значение.

2. Проверка включения батареи поддержания памяти в АК-SC355,



3. Подключение к блоку АК – SC355 (подключение кабелем)

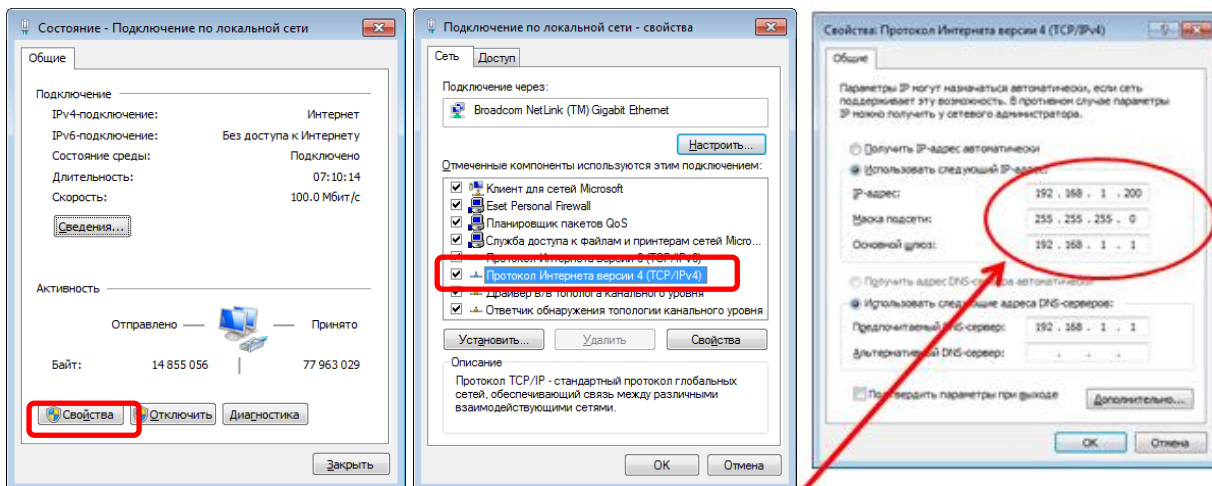
3.1. Подключите контроллер при помощи кабеля Ethernet. На компьютере должен быть соответствующий разъем.



3.2. Перегрузите блок при помощи кнопки



3.3. Задайте IP адрес для компьютера, на пример как указано здесь



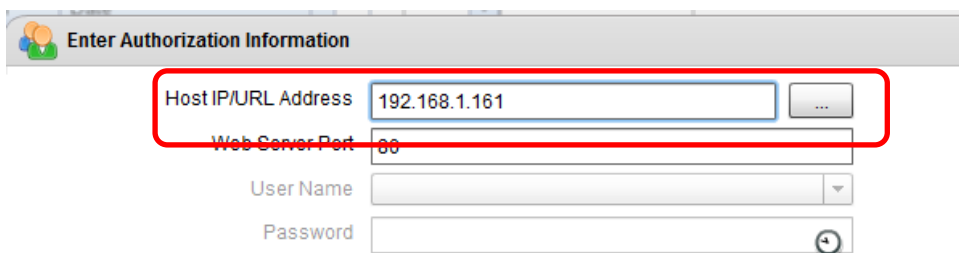
	AK-SC355	ПК
IP адрес	192.168.1.161	192.168.1.162
Маска подсети	255.255.255.0	255.255.255.0
Шлюз по умолчанию	192.168.1.1	192.168.1.161

4. Запустите Программу RMT

4.1. При загрузке выбрать Log on

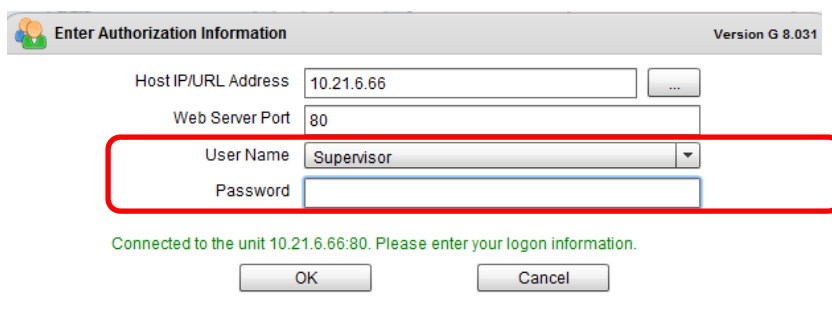


4.2. Появится окно, где введёте IP адрес блока по умолчанию 192.168.1.161



4.3. Если IP адрес правильный появится пользователи User Name.

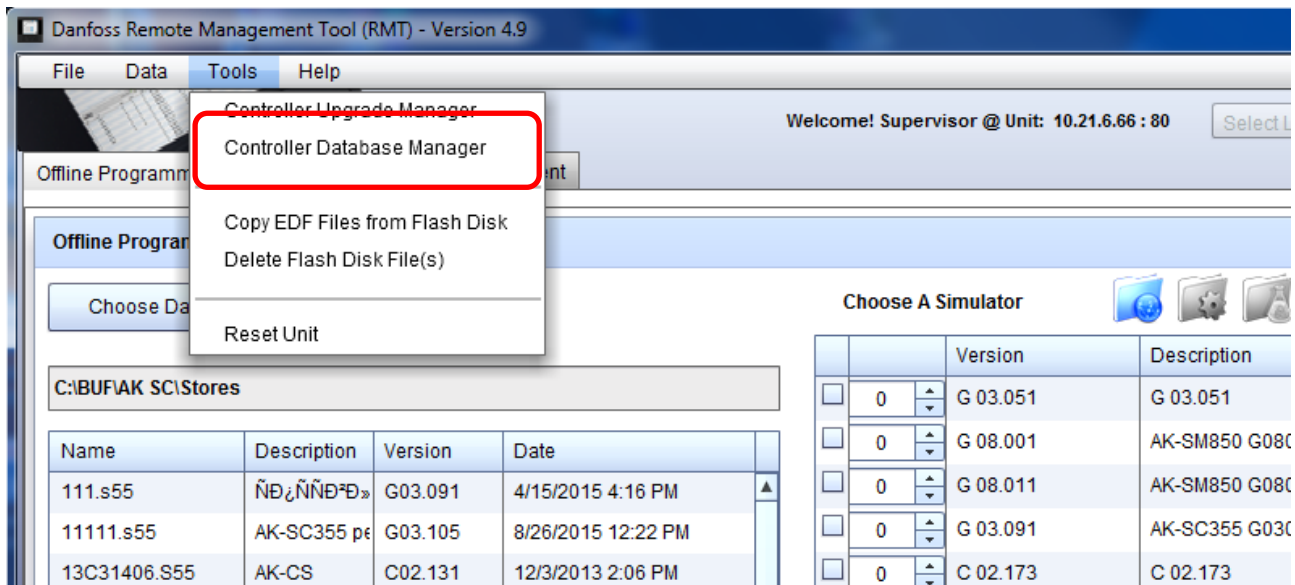
4.4. Введите пароль (Password) 12345



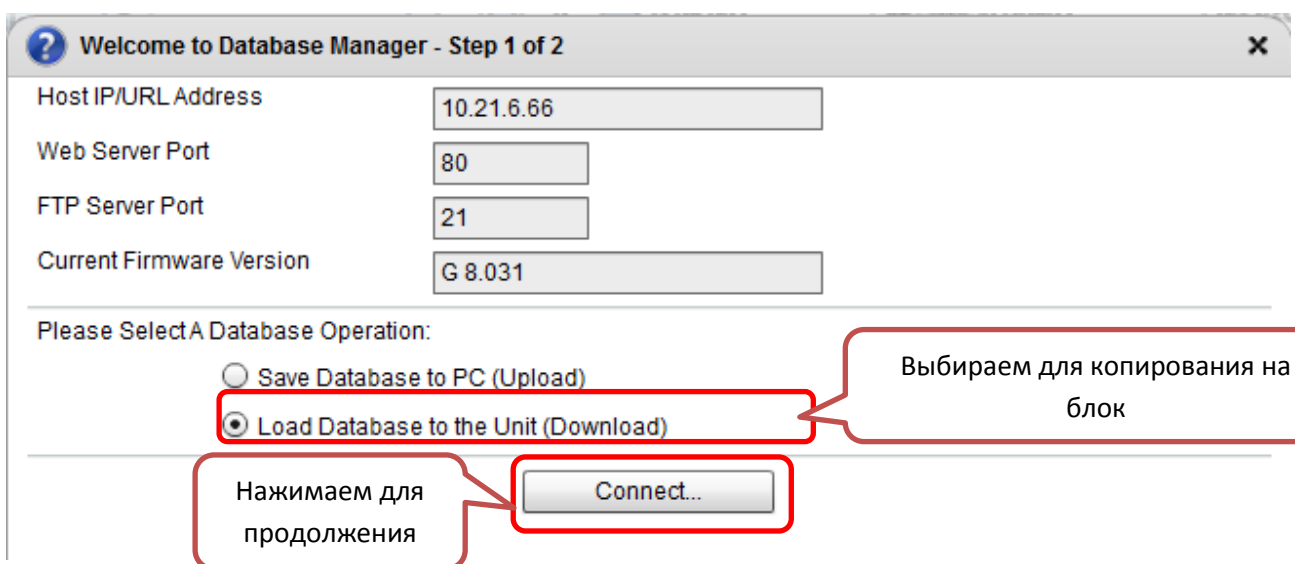
4.5. Скопируйте файл с сохранённой базой данных конфигурации в папку на жёстком диске.

5. Загрузите Базу данных в блок

5.1.1. Выберите в меню Tools->Controller Database Manager (Инструменты ->Управление базами данных контролера)



5.2. В окне выберите Load Database to the Unit(Download)



5.3. Проверяем связь, и нажимаем кнопку "Proceed"

Welcome to Database Manager - Step 1 of 2

Host IP/URL Address: 10.21.6.66

Web Server Port: 80

FTP Server Port: 21

Current Firmware Version: G 8.031

Please Select A Database Operation:

Save Database to PC (Upload)

Load Database to the Unit (Download)

Connect...

Pre-Download Check

Checking Hardware	✓
Checking Device Status	✓
Factory Fail Safe	✓

Proceed

5.4. Выбираем файлы

Привет Вам в Месте Управления Базой данных - шаг 2 из 2

Backup Database?

Save to...: C:\BUFAK SC\Stores (Папка для сохранения)

Database File Name: latest.s55 (Имя файла)

Description: Описание (AK-SC355 perek strogi)

Locate Database: C:\BUFAK SC\Stores\13C31406.S55 (Выбираем файл с Базой данных стандартной конфигурации)

13C31406.S55 Selected
Description: AK-CS

Start Download (Запускаем копирование)

Back

Если нужно делаем резервное копирование текущей базы данных

5.5. Производим копирование после блок перезагрузится

6. Проверка конфигурации и копирование настроек контроллеров

- 6.1. После перезагрузки блока подключаемся программой StoreView
- 6.2. Производим сканирование сети.
- 6.3. При необходимости производим копирование настроек контроллеров

Danfoss ENGINEERING TOMORROW

Файл Приборная панель Аварии Прос Сист Вид Графика Детали Графики Инфо История **Конфигурация**

Размещение > Конфигурация > Сеть

Обзор Узлов Точки Статус сканир Состояние сети Повторы Выгруз Загр-ть

Нажмите, чтобы выбрать
Нажмите, чтобы выбрать все
Нажм, для отмены выделения

Запускаем копирование

Адрес	Статус	Время
<input type="checkbox"/> 1	Неизв	
<input type="checkbox"/> 2	Неизв	
<input type="checkbox"/> 3	Неизв	
<input type="checkbox"/> 4	Неизв	
<input type="checkbox"/> 5	Неизв	
<input type="checkbox"/> 6	Неизв	

Выбираем контроллеры
**кроме Контроллера
централи с адресом 101**

6.4.