

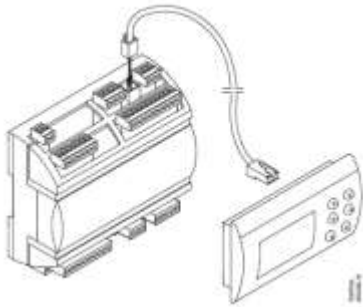
Инструкция по подключению дисплея -АК-РС 551-150414

Ограничения по подключению:

Дисплей может подключаться двумя способами:

- 1) Подключение дисплея может быть осуществлено с помощью **специального телефонного кабеля**, в этом случае длина кабеля не должна превышать 1,5 метра.

Схема подключения показана на рисунке ниже.



В данном случае работает автопоиск контроллера. Инструкция приведена ниже.

Если дисплей показывает только вращающееся колесо и без текста в нижней части дисплея - причиной может быть то, что в настройках дисплея стоит ручной выбор контроллера.

Вы должны поставить автоматический выбор контроллера, для этого нужно сделать следующее:

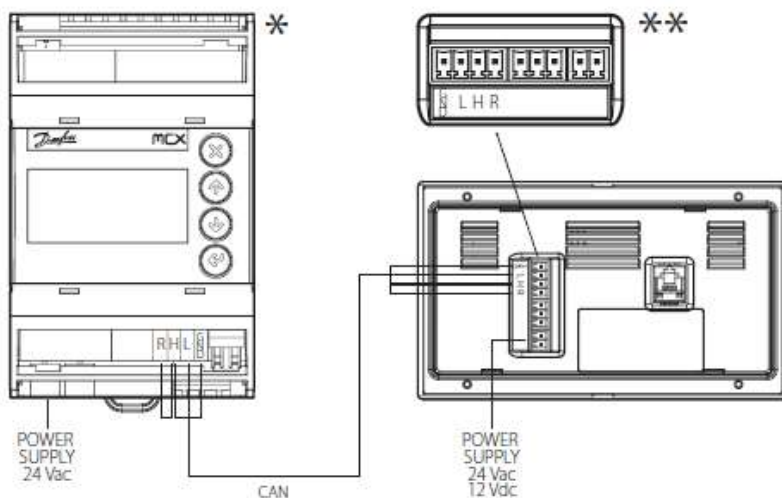
- 1) Нажмите Enter и X, для того что бы войти в меню биоса
- 2) Выберете меню "MCX selection"
- 3) Выберете меню "Auto detect" и нажмите Enter
- 4) Выберете меню Application и нажмите Enter

Дисплей будет загружать новую информацию с контроллера, это займет около 5 минут.

Ручное подключение.

Так же подключение может быть осуществлено с помощью витой пары. В данном случае возможно **только ручное подключение** дисплея к контроллеру! Схема приведена ниже.

- Расстояние до 1000м
- Подключение экранированной витой парой
- Требует внешний блок питания



Если у вас есть экран на контроллере, то для подключения дисплея необходимо сделать следующее:

- 1) Нажмите Enter и X при загрузке контроллера, для того что бы войти в меню биоса
- 2) Выберете меню "MCX selection" и нажмите Enter
- 3) Выберете меню "MAN Selection"
- 4) Выберете адрес до 120 и нажмите Enter
- 5) Подождите несколько секунд, пока не будет выбрано данное приложение, а затем нажмите Enter
- 6) Дисплей начнет загрузку информации с контроллера.

Главное устройство (АК-РС551) и дисплей должны иметь два разных адреса. Например, АК-РС551 имеет адрес 101, в таком случае дисплей должен иметь другой адрес, например 126.

Адрес можно посмотреть в меню биоса дисплея, раздел CAN-> NODE ID.

Так же есть меню биоса под названием ACTIVE NODES, там показаны подключенные устройства. Вы должны увидеть символ L, этот символ соответствует подключённому дисплею и 1 соответствует подключенному РС551.

Выглядит это так:

```
0 -----
16 -----
32 -----
48 -----
64 -----
80 -----
96 -----1----- (101 АК-РС 551)
112 -----L---- (124 дисплей)
```

Первый номер в линии это первый адрес в данной линии. В этом примере АК-РС 551 имеет адрес 101, а дисплей 124.

Маркер L должен присутствовать. Если вы не видите маркер «1», это означает что у вас проблемы с сетью CANbus.

Если у вас нет экрана на контроллере.

Если вы потеряли связь с контроллером из-за того что поставили адрес Modbus выше 120, то для решения данной проблемы вам будет необходим программатор ММІМУК.

Подключите ММІМУК к контроллеру (кабелем от дисплея) и следуйте указаниям:

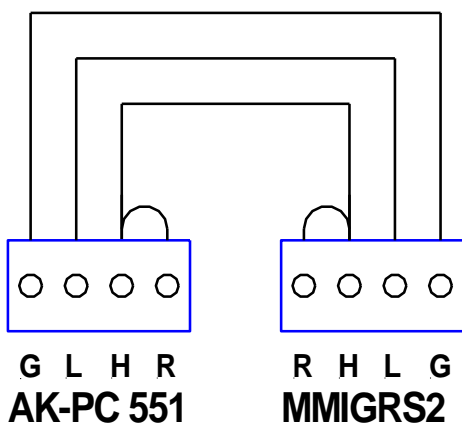
1. Подключите МуК к контроллеру.
2. Program->Target Sel.->All
3. Program->Configure Node->Node ID-> 1..120 (выберете любой)
4. Подождите пока надпись «NODE ID» исчезнет с экрана
5. Отключите кабель от контроллера
6. Перезагрузите контроллер и подключитесь к нему используя адрес который вы поставили в пункте 3

Что еще можно проверить:

- Зайдите в меню биоса дисплея (зажать Enter и Escape)
- Выберете меню STARTUP MODE, и выберете REMOTE APPLICATION
- Вернитесь в меню, и выберете APPLICATION, и перезагрузите дисплей и контроллер.

Проверьте положение перемычки на дисплее и контроллере:

- "L" на дисплее и "L" на контроллере
- "H" на дисплее и "H" на контроллере
- "Gnd" на дисплее и "Gnd" на контроллере



На фото показаны, положения перемычек:

Перемычка на контроллере



Перемычка на дисплее MMIGRS2



Перемычка установлена на заводе:

Проверка версии ПО, а так же скорости подключения:

Подключение:

Проверьте версию ПО дисплея. Для этого подключите дисплей к устройству, включите его, нажмите и удерживайте одновременно «X» и «Enter» (↵).

Версия ПО будет показана как 1v13, что соответствует версии 1.13. Так же существует версия 1.20.

Скорость передачи данных на контроллере должна быть «50» (заводская предустановка).

Скорость можно проверить, если нажать и удерживать “X” и “Enter” (↵) во время загрузки контроллера, на дисплее эти данные можно проверить когда дисплей уже включен.

Ошибки дисплея ERR30 or ERR 31:

Ошибка "ERR30" означает, что дисплей не может загрузить информацию из контроллера. Иногда дисплей подгружает только часть информации, это так же результат ошибки "ERR30" и "ERR31", эти ошибки так же возникают при проблемах с соединением. Можно попробовать очистить память.

Очистка памяти в MMI:

- 1) Нажмите Enter и Esc одновременно в течение 5 секунд, на дисплее отобразится меню биоса.
- 2) Выберите "MCX selection"
- 3) Выберите "Clear UI" и нажмите Enter
- 4) Нажмите esc, для выхода в меню биоса.
- 5) Выберите Application и нажмите Enter
- 6) Дисплей начнет загружать информацию с контроллера
- 7) Это может занять около 5 минут

Исправление ошибок ERR30 or ERR 31.

1. Нажмите Enter и X на 5 секунд, для того чтобы войти в меню биоса
 2. Выберите меню "MCX selection"
 - выберите меню "Clear UI" и нажмите Enter
 - выберите меню "AutoDetect" и нажмите Enter
 3. Вернитесь в главное меню, нажав Esc
 4. Выберите меню "COM selection"
 - выберите "CAN" и нажмите Enter
 5. Вернитесь в главное меню, нажав Esc
 6. Выберите меню "Start-up mode"
 - выберите меню "Remote application" и нажмите Enter
 7. Вернитесь в главное меню, нажав Esc
 8. Выберите "CAN"
 - выберите меню "Baudrate" выберите "Autobaud" нажмите Enter
 - выберите меню "Node ID" установите значение "126" и нажмите Enter
 9. Вернитесь в главное меню, нажав Esc
 10. Выберите меню "Application" и нажмите Enter
- Дисплей будет загружать новую информацию с контроллера, это займет около 5 минут.

После завершения операции выключите и включите дисплей и контроллер!